

COPYRIGHT © Hangzhou EZVIZ Software Co., Ltd. Minden jog fenntartva.

Minden információ (beleértve többek közt a szövegeket, a képeket és a grafikonokat) a Hangzhou EZVIZ Software Co., Ltd. (a továbbiakban „EZVIZ”) tulajdonát képezik. Ez a felhasználói kézikönyv (a továbbiakban „a kézikönyv”) nem sokszorosítható, nem módosítható, nem fordítható le és nem terjeszthető sem részben sem egészben semmilyen módon a EZVIZ előzetes írásos engedélye nélkül. Eltérő rendelkezés hiányában az EZVIZ nem vállal sem kifejezett, sem vélelmezett garanciát és jótállást a kézikönyvre vonatkozóan.


A Kézikönyvvel kapcsolatos tudnivalók

A jelen kézikönyv a termék használatával és kezelésével kapcsolatos utasításokat tartalmaz. Az itt szereplő képek, diagramok, ábrák és minden további információ csupán leírásként és magyarázatként szolgál. A kézikönyvben szereplő információk a firmware-frissítések és egyéb okok miatt előzetes értesítés nélkül változhatnak. A legújabb verzió a EZVIZ™ webhelyén (<http://www.ezviz.com>) található.

Felülvizsgálati feljegyzés

Új kiadás – 2023. január

Védjegynyilatkozat

EZVIZ™, ™, valamint a EZVIZ egyéb védjegyei és logói a EZVIZ tulajdonát képezik különböző joghatóságok területén. Az alább említett egyéb védjegyek és logók a megfelelő tulajdonosok tulajdonát képezik.

Jogi nyilatkozat

AZ ITT ISMERTETETT TERMÉK, VALAMINT ANNAK HARDVERE, SZOFTVERE ÉS FIRMWARE-E A TÖRVÉNY ÁLTAL MEGENGEDETT LEGTELJESEBB MÉRTÉKIG „AZ ADOTT ÁLLAPOTBAN”, MINDEN ESETLEGES HIBÁJÁVAL EGYÜTT ÁLL RENDELKEZÉSRE, ÉS A EZVIZ EZEKRE SEM KIFEJEZETT, SEM A TÖRVÉNY ÁLTAL VÉLELMEZETT JÓTÁLLÁST NEM VÁLLAL, BELEÉRTVE AZ ELADHATÓSÁGRA, A KIELÉGÍTŐ MINŐSÉGRE, AZ ADOTT CÉLRA VALÓ ALKALMASSÁGRA, TOVÁBBÁ A HARMADIK FELEK JOGAINAK MEGSÉRTÉSÉRE VONATKOZÓ JÓTÁLLÁST. A EZVIZ, ANNAK IGAZGATÓI, TISZTSÉGVISELŐI, ALKALMAZOTTAI VAGY ÜGYNÖKEI SEMMILYEN ESETBEN SEM FELELŐSEK ÖN FELÉ SEMMILYEN KÜLÖNLÉGES, KÖVETKEZMÉNYES, JÁRULÉKOS VAGY KÖZVETETT KÁRÉRT, BELEÉRTVE TÖBBEK KÖZÖTT A TERMÉK HASZNÁLATÁVAL ÖSSZEFÜGGÉSBEN AZ ÜZLETI HASZON ELVESZTÉSÉBŐL, AZ ÜZLETMENET MEGSZAKADÁSÁBÓL, ILLETVE AZ ADATOK VAGY DOKUMENTUMOK ELVESZTÉSÉBŐL EREDŐ KÁROKAT, MÉG AKKOR SEM, HA A EZVIZ VÁLLALATOT TÁJÉKOZTATTÁK AZ ILYEN KÁROK BEKÖVETKEZÉSÉNEK LEHETŐSÉGÉRŐL.

AZ EZVIZ TELJES KÁRTÉRÍTÉSI FELELŐSSÉGE – AZ ALKALMAZANDÓ JOGSZABÁLYOK ÁLTAL MEGENGEDETT LEGNAGYOBB MÉRTÉKBEN – SEMMILYEN ESETBEN NEM HALADHATJA MEG A TERMÉK EREDETI VÉTELÁRÁT.

AZ EZVIZ SEMMILYEN FELELŐSSÉGET NEM VÁLLAL A TERMÉK MŰKÖDÉSÉNEK MEGSZAKADÁSA VAGY SZOLGÁLTATÁSKIMARADÁS KÖVETKEZTÉBEN AZ ALÁBBI OKOKBÓL FELMERÜLT SZEMÉLYI SÉRÜLÉSÉRT VAGY ANYAGI KÁRÉRT: A) AZ UTASÍTÁSOKTÓL ELTÉRŐ, NEM MEGFELELŐ TELEPÍTÉS VAGY HASZNÁLAT; B) A NEMZETBIZTONSÁG VAGY A KÖZREND VÉDELME; C) VIS MAIOR; D) ÖN VAGY A KÜLSŐ FÉL, BELEÉRTVE, DE NEM KIZÁRÓLAGOSAN, BÁRMELY KÜLSŐ FÉL ÁLTAL FORGALMAZOTT TERMÉK, SZOFTVER, ALKALMAZÁS STB. HASZNÁLATA.

AZ INTERNETELÉRÉSSEL RENDELKEZŐ TERMÉKEK ESETÉN A TERMÉK HASZNÁLATÁNAK KOCKÁZATAIT KIZÁRÓLAG ÖN VISELI. A EZVIZ SEMMILYEN FELELŐSSÉGET NEM VÁLLAL A RENDELLENES MŰKÖDÉSÉRT, A SZEMÉLYES ADATOK KISZIVÁRGÁSÁÉRT VAGY MÁS OLYAN KÁROKÉRT, AMELYEKET KIBERTÁMADÁSOK, HACKERTÁMADÁSOK, VÍRUSFERTŐZÉSEK VAGY MÁS INTERNETES BIZTONSÁGI VESZÉLYEK OKOZTAK; A EZVIZ AZONBAN KÉRÉSRE IDŐBEN MŰSZAKI TÁMOGATÁST NYÚJT. A TÉRFIGYELÉSSEL KAPCSOLATOS JOGSZABÁLYOK ÉS AZ ADATVÉDELMI TÖRVÉNYEK JOGHATÓSÁGONKÉNT ELTÉRŐEK. MIELŐTT A TERMÉKET HASZNÁLATBA VENNÉ, TANULMÁNYOZZON ÁT A JOGHATÓSÁGÁBAN HATÁLYOS MINDEN VONATKOZÓ TÖRVÉNYT ANNAK ÉRDEKÉBEN, HOGY A TERMÉK HASZNÁLATA MEGFELELJEN EZEKNEK A TÖRVÉNYEKNEK. AZ EZVIZ NEM VÁLLAL FELELŐSSÉGET ABBAN AZ ESETBEN, HA EZT A TERMÉKET JOGELLENES CÉLOKRA HASZNÁLJÁK.

HA A FENTIEK ÉS AZ ALKALMAZANDÓ JOG KÖZÖTT ELLENMONDÁS TAPASZTALHATÓ, AKKOR AZ UTÓBBI AZ IRÁNYADÓ.

Tartalom

Figyelem	1
Áttekintés	1
1. A csomag tartalma	1
2. Alap	2
Beállítás	3
1. Az EZVIZ alkalmazás beszerzése	3
2. Telepítés	3
3. Bekapcsolás	6
4. Csatlakoztassa a kukucskálót az internethez.	6
5. Adja hozzá a kukucskálót az EZVIZ alkalmazáshoz	6
Karbantartás	7
1. A panel feltöltése	7
2. Gyári beállítások visszaállítása	7
Nézze meg eszközét az EZVIZ alkalmazásban	8
1. Élő nézet	8
2. Beállítások	9
EZVIZ Connect	9
1. Amazon Alexa használata	9
2. A Google Segéd használata	10
Szemponatok a videókamerák használatához	11

Figyelem

- Ne tegye ki a kamerát olyan zord környezetnek, mint a magas hőmérséklet, páras, sós köd vagy eső, különben a készülék károsodhat.
- Ne nyomja meg a kamera érzékelőjét vagy objektívjét, különben a készülék megsérülhet.
- Ne húzza meg erősen a kamera vezetékét, és legyen óvatos, nehogy a vezeték megvágja. A vezeték nem rendeltetészerű használatából eredő sérülés nem tartozik a garancia hatálya alá.
- A panel töltéséhez kizárólag a hálózati adaptert használja, ellenkező esetben a rendszer károsodhat.

Áttekintés

1. A csomag tartalma



Panel (1 db)



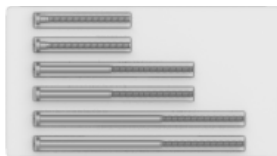
Rögzítőtalp (1 db)



Kamera (1 db)



Csat (1 db)



Csavarok (6 db)



Tápkábel (1 db)



Talpburkolat (1 db)

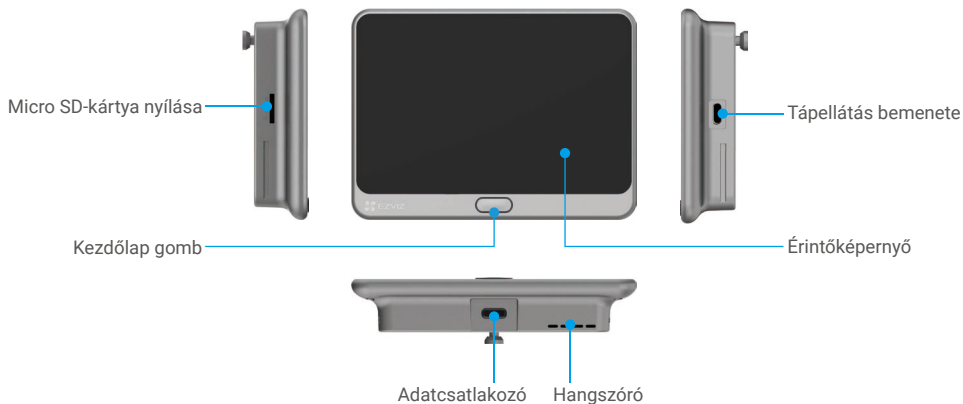


Szabályozással kapcsolatos információk (2 db) Gyors használatba vételi útmutató (1 db)

i A termék és a tartozékok megjelenése a megvásárolt terméktől függ.

2. Alap

Panel



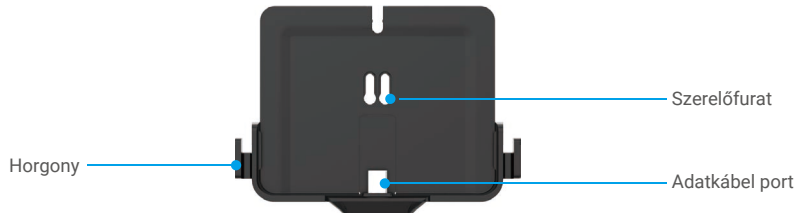
Név	Leírás
Kezdőlap gomb	<ul style="list-style-type: none">• Bekapcsolás/Kikapcsolás: Az eszköz be- vagy kikapcsolásához tartsa lenyomva a gombot 3-5 másodpercig.• Képernyő be-/kikapcsolás: Nyomja meg egyszer a gombot a képernyő be- vagy kikapcsolásához.
Micro SD-kártya (külön kapható)	Használat előtt az EZVIZ alkalmazásban inicializálja a kártyát. Ajánlott jellemzők: 10-es osztály, maximális tárhely: 512 GB.

Kamera



i Ne blokkolja az érzékelőket.

Rögzítőtalp



i A horog a hordozható töltő felfüggesztésére szolgál.

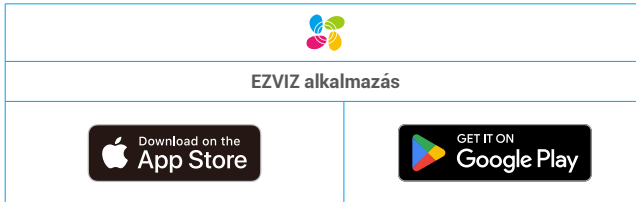
Beállítás

Kövesse ezeket a lépéseket a kukucskáló beállításához:

1. Szerezze be az EZVIZ alkalmazást, és jelentkezzen be EZVIZ-fiókjába.
2. Telepítse a kukucskálót és kapcsolja be.
3. Kapcsolja be a kukucskálót.
4. Csatlakoztassa a kukucskálót az internethez.
5. Adja hozzá a kukucskálót az EZVIZ-fiókjához.

1. Az EZVIZ alkalmazás beszerzése

1. Csatlakoztassa mobiltelefonját a 2,4 GHz-es Wi-Fi hálózatra (javasolt).
2. Az App Store-ban vagy a Google Play™-en keresse meg az „EZVIZ” alkalmazást, töltsse le, majd telepítse.
3. Indítsa el az alkalmazást, majd regisztráljon egy EZVIZ felhasználói fiókot.

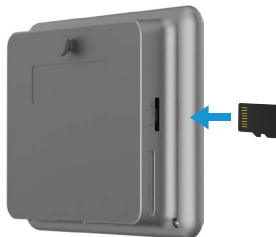


- i** Ha már használja az alkalmazást, kérjük, győződjön meg arról, hogy telepítve van a legújabb verzió. Elérhető frissítések kereséséhez látogasson el az App Store-ba, és keressen rá az EZVIZ kifejezésre.

2. Telepítés

2.1 A Micro SD kártya behelyezése (opcionális)

1. Helyezze a Micro SD-kártyát (külön megvásárolható) a kártyanyílásba az alábbi ábra szerint.






- i** A Micro SD-kártya behelyezése után az EZVIZ alkalmazásban használat előtt inicializálja a kártyát.
2. Az EZVIZ alkalmazásban koppintson a Eszközbeállítások felület Rögzítési állapot elemére, és ellenőrizze az SD-kártya állapotát.
 3. Ha a memóriakártya állapota Inicializálatlan, koppintson ide az inicializálásához.
i A kártya ekkor **Normál** állapotra vált, így képes lesz videók tárolására.

2.2 A kukucskáló beszerelése

- i** Ha már van kukucskálója, szerelje be a készüléket ugyanoda. Ha nincs, fúrjon egy kb. 14 mm (de kevesebb mint 45 mm) átmérőjű lyukat a talajtól 145 cm távolságban a megfelelő látótér elérése érdekében.

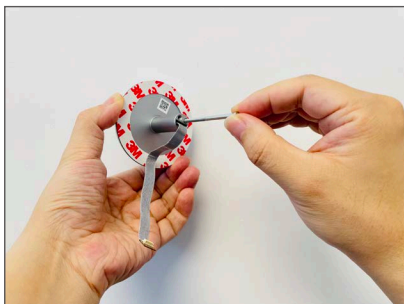
1 Mérje meg az ajtó vastagságát, és válassza ki a megfelelő csavarokat.

Vastagság	Csavar
35-60mm	
60-85 mm	
85-105 mm	

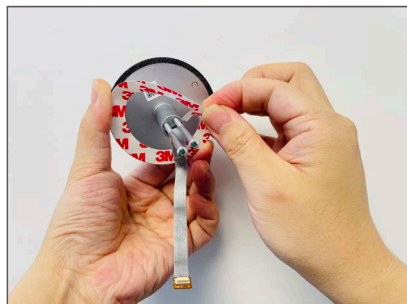


2 Csavarja bele a csavarokat a kamera hátuljába.

 Csak rögzítse, nem szükséges meghúzni.



3 Tépje le az elválasztólapot.



4 A csavarokat és a vezetéket vezesse át az ajtón. Segítségül feltekerheti a papírt.



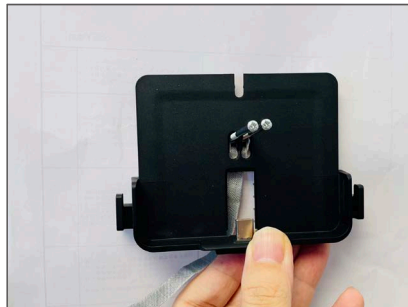
5 Állítsa be a kamera helyzetét, és óvatosan tolja közel az ajtóhoz.



6 Válassza le a panelt az alapjáról.



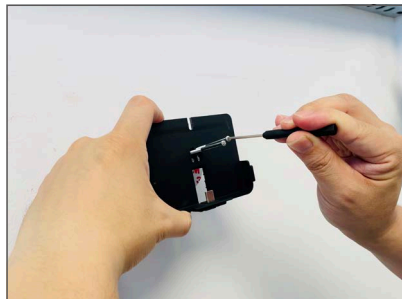
7 Helyezzen csavarokat a szerelőlyukakba.



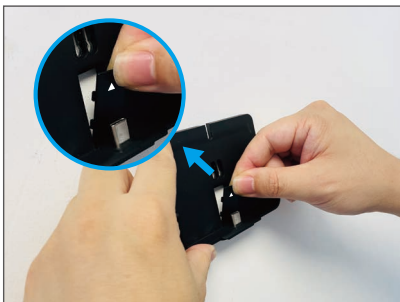
8 Csatlakoztassa a csatlakozót a zárlap alján lévő helyre.



9 Állítsa be a szerelőtalp helyzetét, és húzza meg a csavarokat.



10 Helyezze a vezetékeket a barázdába és helyezze be a csatot (a csomagban van).



11 Tolja be a panelt az összeszerelési alpa és helyezze fel a bázisfedéllel (a csomagban van).

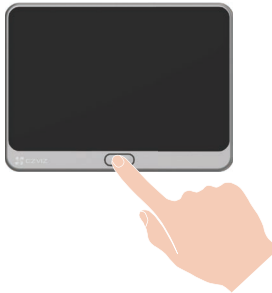


- 12 A telepítés kész. Távolítsa el a fóliát.



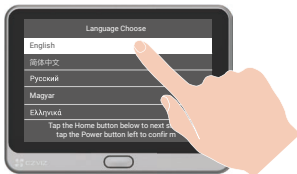
3. Bekapcsolás

Tartsa lenyomva a bekapcsológombot 3-5 másodpercig a panel bekapcsolásához.



4. Csatlakoztassa a kukucsálót az internethez.

- 1 Koppintson az érintőképernyőre a nyelv kiválasztásához.



- 2 A varázsló segítségével válassza ki a Wi-Fi hálózatot, és adja meg a jelszót.



5. Adja hozzá a kukucsálót az EZVIZ alkalmazáshoz

1. Nyomja meg egyszer a kezdőlap gomb a képernyő bekapcsolásához.
2. Okostelefonján lépjen be EZVIZ alkalmazásának fiókjába, a kezdőképernyő jobb felső sarkában található „+” jelre koppintva nyissa meg a QR-kód beolvasása felületet.

3. Olvassa be a panel képernyőjén lévő QR-kódot.



- Ha nem sikerült beszereznie a QR-kódot, vagy újra szeretné konfigurálni a Wi-Fi-t, az érintőképernyőn koppintson a Beállítások -> Firmware pontra a QR-kód megjelenítéséhez.

Karbantartás

1. A panel feltöltése

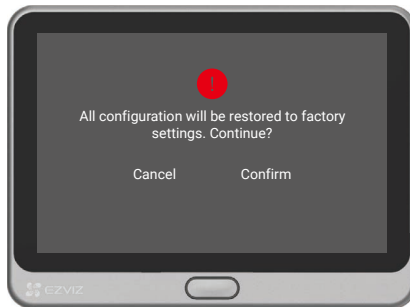
Dugja be a panelt egy hálózati adapter (5V 2A, külön megvásárolható) használatával a konnektorba.

- Ne használja az alján található csatlakozót töltéshez.
- A panelt egy hordozható töltőről is töltheti, melyet a horogba akaszthat.
- Ne töltsé az eszközt, ha a hőmérséklet meghaladja a 45 fokot vagy nem éri el a 0 fokot.



2. Gyári beállítások visszaállítása

Koppintson a **Beállítások** -> **Firmware** -> **Alapértelmezés** lehetőségre, és erősítse meg, hogy vissza szeretné állítani a gyári beállításokat.

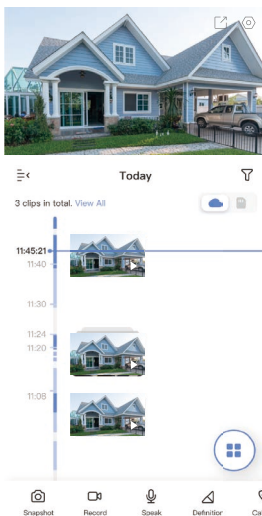


Nézze meg eszközét az EZVIZ alkalmazásban

1. Élő nézet

i Az alkalmazás felülete a verziófrissítés miatt eltérhet, és a telefonjára telepített alkalmazás felülete fog érvényesülni.

Indítsa el az EZVIZ alkalmazást, koppintson az **Élő nézet** gombra, rákapcsolódhat az élő képre vagy hangra, pillanatfelvételeket vagy videófelvételeket készíthet, és kiválaszthatja a kívánt videófelbontást.



i További ikonok megjelenítéséhez csúsztassa jobbra és balra a képernyőt.

Ikon	Leírás
	Megosztás. A készülék megosztása.
	Beállítások. Az eszköz beállításainak megtekintése vagy módosítása.
	Pillanatkép. Pillanatkép készítése.
	Videófelvétel. A felvétel kézi indítása/leállítása.
	Beszéd. Beszéd és hallgatás indítása.
	Felbontás. Válassza ki a kívánt videófelbontást: Ultra HD, Hi-Def vagy Standard.
	Hívásnapló. Hívásnaplók megtekintése.



Többképernyős élő kép. Érintse meg az élő nézet ablak kialakításhoz.

i Konkrét információkat a tényleges felületen talál.

2. Beállítások

A beállítások oldalon megadhatja a készülék paramétereit.

Paraméter	Leírás
Név	Itt megtekintheti, illetve megérintéssel egyedi nevet adhat a készüléknek.
Aktív üzemmód	Itt kiválaszhatja az aktív üzemmódot (egy típust).
Intelligens észlelés	Itt válthat a készülék különböző észlelési módjai között.
Értesítés	Kezelheti az eszköz üzenetét és az EZVIZ alkalmazás értesítését.
Hangbeállítások	Itt állíthatja be a készülék különböző hangparamétereit.
Képbeállítások	Itt állíthatja be a készülék különböző képalkotási paramétereit.
Világítási beállítások	Ha ki van kapcsolva, a működésjelző nem világít. i Kivételek: Az eszköz kijelzője akkor is világít, ha az eszköz töltődik, vagy az eszköz kivétel.
Akkumulátor	Itt láthatja az akkumulátor fennmaradó kapacitását.
Felvétel lista	Itt láthatja a micro SD-kártya kapacitását, a felhasznált és a szabad tárhely nagyságát, valamint itt engedélyezheti vagy tilthatja le a felhőalapú tárolási szolgáltatásokat.
Biztonsági beállítások	Itt kódolhatja a videókat egy kódolási jelszóval, és megadhatja az egyedi adatvédelmi beállításokat.
Hálózati beállítások	Láthatja a kapcsolat állapotát.
Készülékadatok	Itt tekintheti meg a készülék adatait.
A készülék megosztása	Megoszthatja az eszközt családtagjával vagy vendégével.
Eszköz törlése	Itt megérintve törölheti a készüléket az EZVIZ alkalmazásból.

EZVIZ Connect

1. Amazon Alexa használata

Ezek az utasítások lehetővé teszik az EZVIZ-eszközök vezérlését Amazon Alexával. Ha bármilyen nehézségbe ütközik a művelet során, lapozzon a **Hibaelhárítás** részhez.

Kezdd el előtt ellenőrizze a következőket:

1. Az EZVIZ-eszközök csatlakoztatva vannak-e az EZVIZ alkalmazáshoz.
2. Az EZVIZ alkalmazásban az Eszközbeállítások oldalon kapcsolja ki a Képtitkosítást.
3. Van egy Alexa-kompatibilis eszköze (pl. Echo Spot, Echo-Show, All-new Echo-Show, Fire TV [minden generáció], Fire TV-Stick [csak második generáció] vagy Fire TV Edition okos tévék).
4. Az Amazon Alexa alkalmazás már telepítve van okoseszközére, és létrehozott egy fiókot.

Az EZVIZ-eszközök vezérlése az Amazon Alexával:

1. Nyissa meg az Alexa alkalmazást, és válassza ki a „Funkciók és játékok” lehetőséget a menüből.
2. A Funkciók és játékok képernyőn keressen rá az „EZVIZ” kifejezésre, és megtalálja az „EZVIZ”-funkciókat.
3. Válassza ki a kívánt EZVIZ-eszközfunkciót, majd koppintson a **HASZNÁLAT ENGEDÉLYEZÉSE** lehetőségre.
4. Írja be EZVIZ-felhasználónevét és -jelszavát, majd **koppintson a Bejelentkezés lehetőségre**.
5. Koppintson az **Engedélyezés** gombra, hogy az Alexa hozzáférhessen az EZVIZ-fiókjához, és vezérelhesse az EZVIZ-eszközöket.
6. Ekkor az „EZVIZ sikeresen összekapcsolva” üzenet jelenik meg, most koppintson az **ESZKÖZÖK FELFEDEZÉSE** lehetőségre, hogy az Alexa felismerhesse az összes EZVIZ-eszközt.
7. Menjen vissza az Alexa alkalmazás menüjébe, és válassza a „Eszközök” lehetőséget. Ekkor az eszközök alatt megtalálja az összes EZVIZ-eszközét.

Hangutasítás

Új okoseszköz felfedezéséhez használja az Alexa alkalmazás „Okosotthon” menüjét, vagy az Alexa hangvezérlő funkciót.

A megtalált eszköz készen áll a hangvezérlésre. Adjon egyszerű parancsokat az Alexának.

- i Az eszköz neve például: „xxxx kamera megjelenítése” módosítható az EZVIZ alkalmazásban. Minden alkalommal, amikor megváltoztatja egy eszköz nevét, a név frissítéséhez újra fel kell fedeznie az eszközt.

Hibaelhárítás

Mit tegyek, ha Alexa nem találja meg a készülékeket?

Ellenőrizze az internetkapcsolatot.

Próbálja újraindítani az okoseszközt, és fedezze fel újra az eszközt Alexával.

Miért "Offline" az eszköz állapota az Alexa alkalmazásban?

Előfordulhat, hogy a készülék lekapcsolódott a hálózatról. Indítsa újra az okoseszközt, és kösse össze újra Alexával.

Ellenőrizze, hogy a kiszolgáló csatlakozik-e az internethez, és próbálja újra.

- i Azon országokat részletes listáját, ahol az Amazon Alexa elérhető, az Amazon Alexa hivatalos honlapján találja.

2. A Google Segéd használata

A Google Segéddel aktiválhatja EZVIZ-eszközét, és bekapcsolhatja az élő nézetet a Google Segéd hangparancsainak használatával.

A következő eszközökre és alkalmazásokra van szükség:

1. Egy működő EZVIZ alkalmazás.
2. Az EZVIZ alkalmazásban az Eszközbeállítások oldalon kapcsolja ki a Kép titkosítását, és kapcsolja be az Audiót.
3. Egy tévé, működő Chromecast kapcsolattal.
4. A Google Segéd alkalmazás telepítve a telefonján.

A kezdéshez kövesse az alábbi lépéseket:

1. Állítsa be az EZVIZ-eszközt, és ellenőrizze az alkalmazáson, hogy megfelelően működik-e.
2. Töltse le a Google Home alkalmazást az App Store-ból vagy a Google Play Store™-ból, és jelentkezzen be Google-fiókjába.
3. A Saját lakás képernyőn koppintson a „+” elemre a bal felső sarokban, és válassza a menüből a „Eszköz beállítása” lehetőséget, hogy a beállítási felületre lépjen.
4. Koppintson a **Kompatibilis a Google-lal** elemre, és keressen rá az „EZVIZ” kifejezésre, hogy megtalálja az „EZVIZ” funkciókat.
5. Írja be EZVIZ-felhasználónevét és -jelszavát, majd **koppintson a Bejelentkezés lehetőségére**.
6. Koppintson az **Engedélyezés** gombra, hogy a Google hozzáférhessen az EZVIZ-fiókjához, és vezérelhesse az EZVIZ-eszközeit.
7. Koppintson a **Vissza az alkalmazáshoz** elemre.
8. Kövesse a fenti lépéseket az engedélyezés végrehajtásához. A szinkronizálás befejeztével az EZVIZ-szolgáltatás megtalálható lesz a szolgáltatások listájában. Az EZVIZ-fiók alatt található kompatibilis eszközök listájának megtekintéséhez koppintson az EZVIZ-szolgáltatás ikonra.
9. Most próbáljon ki néhány parancsot. Használja a rendszer beállításakor létrehozott kameranevet.

A felhasználók külön-külön vagy csoportosan is kezelhetik az eszközöket. Az eszközök hozzáadása egy szobához lehetővé teszi a felhasználók számára, hogy egyszerre vezéreljenek egy egész eszközcsoportot egyetlen parancsral.

További információkért tanulmányozza a hivatkozást:

<https://support.google.com/googlehome/answer/7029485?co=GENIE.Platform%3DAndroid&hl=en>

- i A készülékre vonatkozó további információkat a www.ezviz.com/eu weboldalon talál.

Szempontok a videókamerák használatához

Köszönjük, hogy az EZVIZ termékeit választotta.

A technológia érinti életünk minden területét. Csúcstechnológiát gyártó vállalatként egyre inkább tudatában vagyunk annak, hogy milyen szerepe van a technológiának az üzleti folyamatok és az életminőség javításában, ugyanakkor tisztában vagyunk a nem megfelelő használatának lehetséges ártalmaival is. A videókamerák például valós, teljes és tiszta képek rögzítésére képesek. Ez a múlt vonatkozásában és a valós tények megőrzésében nagy értéket képvisel. A videóadatok nem megfelelő terjesztése, felhasználása és/vagy feldolgozása azonban harmadik felek törvényes jogainak és érdekeinek megsértését is eredményezheti. A „Technológia a jóért” filozófiájával az EZVIZ azt kéri, hogy a jobb közösség közös megteremtése érdekében a videotechnológia és a videókamerák végfelhasználói tartsák be az összes vonatkozó törvényt és rendeletet, valamint az etikai normákat is.

Kérjük, figyelmesen olvassa el az alábbi szempontokat:

1. Mindenkinek vannak észszerű elvárásai az adatvédelemmel kapcsolatban, és a videókamerák telepítése nem kerülhet ellentétbe ezekkel. Ezért a videókamerák közterületen történő telepítésekor észszerű és látható módon kell kihelyezni a figyelmeztetéseket, valamint jelezni kell a területet, amelyre kiterjed a megfigyelés. A videókamerák nem nyilvános területeken történő telepítésekor fel kell mérni a harmadik felek jogait és érdekeit, ideértve többek között azt, hogy a videókamerák csak az érdekelt felek beleegyezését követően telepíthetők, és nehezen látható videókamerák nem felszerelhetők.

2. A videókamerák célja, hogy meghatározott időben és térben, meghatározott körülmények között rögzítsenek valós tevékenységeket. Ezért először minden felhasználónak észszerűen meg kell határoznia a saját jogait adott helyzetben, biztosítandó, hogy harmadik felek képmásaikhoz fűződő, magánélethez kapcsolódó vagy egyéb törvényes jogai ne sérüljenek.

3. A videókamerák használata során valós jelenetekből származó videoképadatok keletkeznek, beleértve nagy mennyiségű biológiai adatot (például arcképek) is, és ezek az adatok tovább használhatók vagy újrafeldolgozhatók. A videókamerák önmagukban nem tudják megkülönböztetni a jót a rossztól olyan szempontból, hogy az adatok kizárólag a videókamerák által rögzített képek alapján hogyan használhatók fel. Az adatfelhasználás eredménye az adatkezelők általi felhasználás módjától és céljától függ. Ezért az adatkezelőknek nem csupán az összes alkalmazandó törvényt és rendeletet, illetve egyéb normatív követelményt kell betartaniuk, hanem tisztelgetben kell tartaniuk a nemzetközi normákat, a közérkölcset, a helyes morált, a bevett gyakorlatot és egyéb nem kötelező előírásokat is, valamint tekintettel kell lenniük az érintettek adatainak védelemére, a képmásokra vonatkozó jogokra, valamint az egyéb jogokra és érdekekre is.

4. A videókamerák által folyamatosan generált videóadatok feldolgozása során minden esetben figyelembe kell venni a különböző érdekelt felek jogait, értékeit és egyéb igényeit. Ebből a szempontból rendkívül fontos a termékbiztonság és az adatbiztonság. Ezért minden végfelhasználónak és adatkezelőnek meg kell tennie minden észszerű és szükséges intézkedést az adatbiztonság érdekében, valamint az adatok kiszivárgásának, nem megfelelő nyilvánosságra hozatalának és nem megfelelő felhasználásának elkerülésére, ideértve többek között a hozzáférés-ellenőrzés beállítását, a videókamerák csatlakozásához a megfelelő hálózati környezetet (internet vagy intranet) kiválasztását, a hálózati biztonság kialakítását és folyamatos optimalizálását.

5. A videókamerák világszerte nagymértékben hozzájárultak a társadalmi biztonság javításához, és úgy gondoljuk, hogy ezek a termékek a társadalmi élet több területén is aktív szerepet játszanak majd. A videókamerákkal történő bármilyen, az emberi jogokat sértő vagy bűncselekményt eredményező visszaélés a technológiai innováció és a termékefejlesztés eredeti szándékával ellentétben áll. Ezért minden felhasználónak ki kell alakítania a termék használatához kapcsolódó értékelési és nyomon követési eljárást, biztosítandó az egyes termékek észszerű és jóhiszemű használatát.